

WILLAS



DESIGN
MEXIQUE
CUISINES
DECORATION
ARCHITECTURE



9 771370 649014

N° 64 met nederlandse tekst • 7.20 €



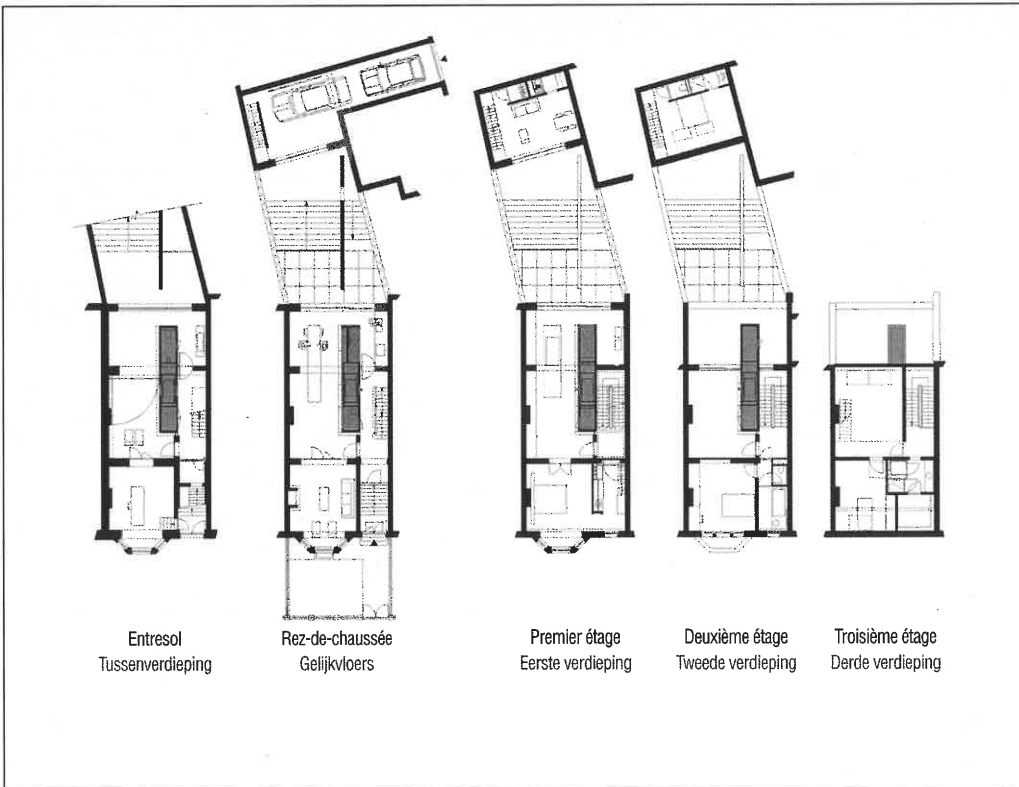
Une maison de maître
sur le mode futur
antérieur
Een meesterwoning
in toekomstig
verleden tijd

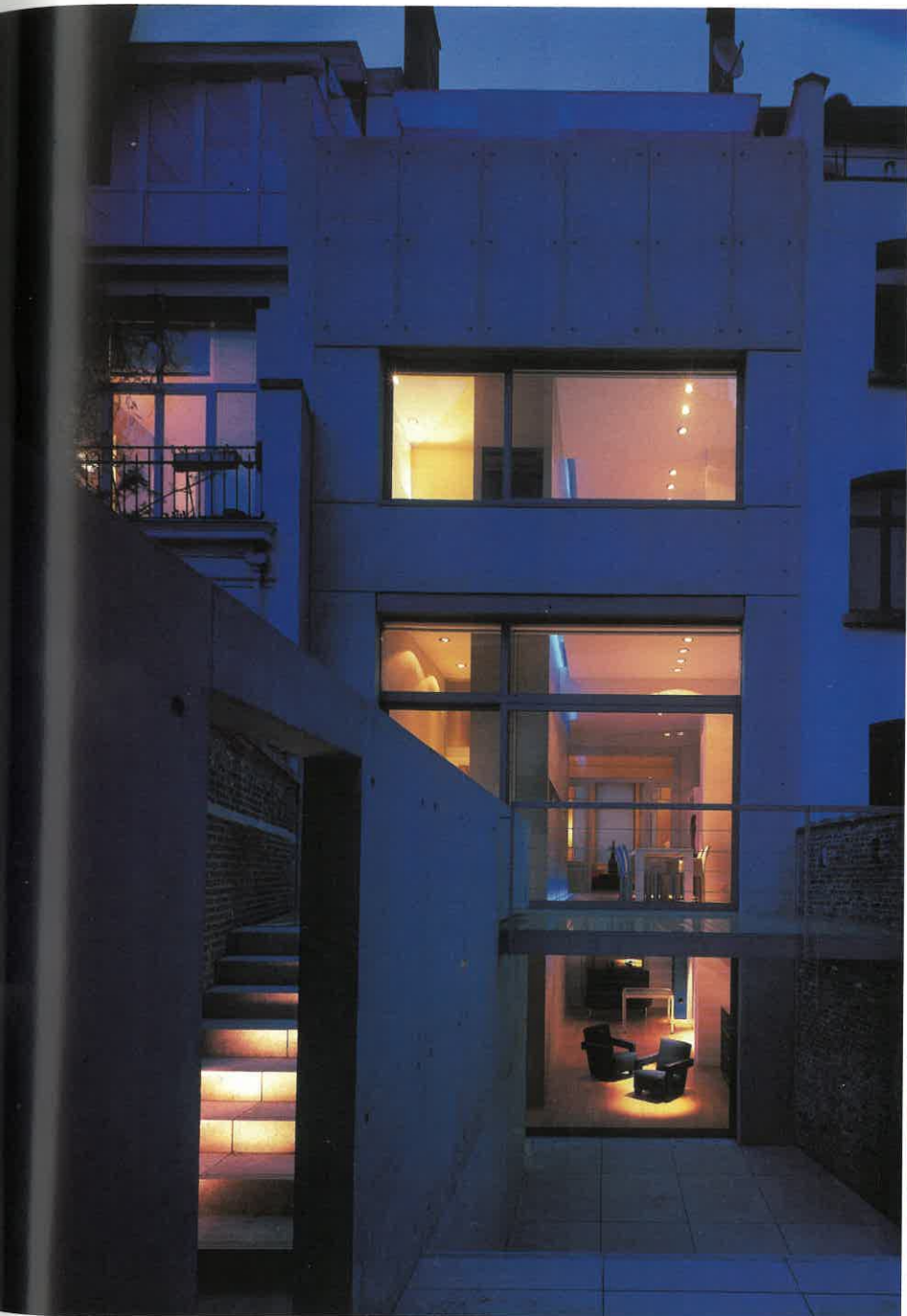
Architecture | Architectuur: Joël Claisse et Associés
Stabilité | Stabiliteit: Sic s.a.
Entreprise générale | Algemene aannemer: Art s.a.
Réalisation monolithe | Monoliet realisatie: Top Mouton
Photos | Foto's: Serge Brison
Texte | Tekst: Marianne Burton

Bruxelles compte encore quelques belles artères où le développement commercial voire l'indifférence envers le patrimoine n'ont pas réussi à affecter le bâti et l'équilibre architectural. De plus en plus nombreux sont les propriétaires à s'intéresser à ces constructions familiales sans pour autant les cantonner dans le style suranné qui est souvent le leur. Ce qui impose de pouvoir compter sur un architecte capable de protéger ce que l'on a adoré hier tout en y introduisant ce que l'on aime aujourd'hui: les grands volumes, la lumière généreuse, une certaine simplicité. Joël Claisse excelle dans ce genre de pari, sachant marier avec doigté le passé et le présent, où comme ici, s'épanouit derrière une façade scrupuleusement conservée une habitation contemporaine où le passé se décline en touches discrètes sans faire obstacle à la modernité manifestement dominante. Un projet qui a permis une collaboration technique entre Joël Claisse et Top Mouton intervenu tant au niveau de la recherche que de l'exécution dans ce travail dont l'originalité réside dans l'installation d'une structure monolithique intérieure autoportante et indépendante de l'ossature d'origine.

Brussel kent nog enkele mooie straten waar de commerciële ontwikkeling en de onverschilligheid voor het patrimonium, de bebouwing en het architectonische evenwicht niet hebben beïnvloed. Steeds meer eigenaars krijgen belangstelling voor deze gezinswoningen en willen afstappen van de oubollige stijl die ze vaak kenmerkt. Dat veronderstelt de hulp van een architect die de sterke punten van het verleden weet te combineren met de hedendaagse voorliefde voor grote volumes, veel licht en een vorm van eenvoud. Joël Claisse blinkt uit in dit soort van uitdaging. Hij slaagt er kunstig in om heden en verleden met elkaar te verzoenen, zoals hier: achter een zorgvuldig bewaarde gevel gaat een eigentijdse woning schuil, waar het verleden discreet aanwezig is zonder een duidelijk overheersende moderne stijl in de weg te staan. Het project heeft een technische samenwerking mogelijk gemaakt tussen Joël Claisse en Top Mouton, dat meewerkte aan het onderzoek en de realisatie van de renovatie. De grote originaliteit: een interne, zelfdragende monolithische structuur die losstaat van het oorspronkelijke geraamte.







Comme le montre la succession des plans par étage, le volume intérieur est occupé par le monolithe positionné parallèlement aux parois mitoyennes. Réalisé en aluminium patiné à la main, il sert de lien (par l'intégration de l'arc dans cette structure) entre les différents niveaux tout en abritant les équipements techniques devenant ainsi invisibles.

De opeenvolging van vlakken per verdieping toont hoe de parallel met de scheidingsmuren aangebrachte monoliet het inwendige volume domineert. De monoliet, gemaakt van met de hand gepatineerd aluminium, verbindt de verschillende niveaus, dankzij de integratie van de boog in de structuur. Hij bevat ook de technische voorzieningen, die dus aan het oog worden onttrokken.





Revisitée par des interventions résolument contemporaines, cette maison de maître n'en compte pas moins de nombreux témoignages d'époque (sous forme de moulures notamment) tandis que la volumétrie d'origine (consistant en une construction classique de trois travées en enfilade) a été relativement préservée. A l'extérieur, seuls les châssis ont été remplacés par des profilés en alu thermolaqué encadrant du double vitrage clair avec couche d'isolant acoustique. Les petites constructions hétéroclites que comptait l'ensemble ont été supprimées pour donner au bâtiment un volume cohérent et multiplier les sources de lumière naturelle. Ainsi, la nouvelle façade arrière s'ouvre largement sur une cour intérieure minérale. Le mobilier de la salle à manger a été réalisé en exclusivité en Italie selon le souhait des maîtres d'ouvrage.

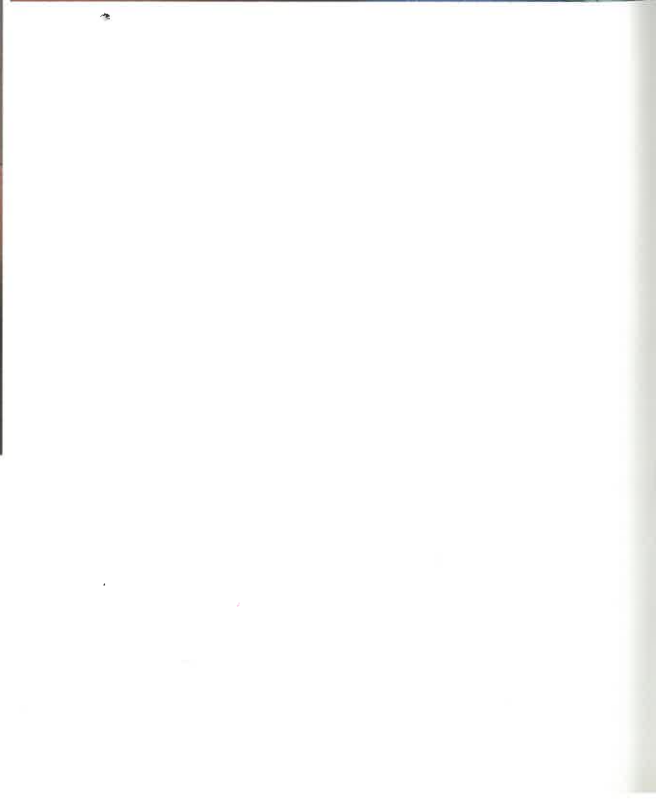
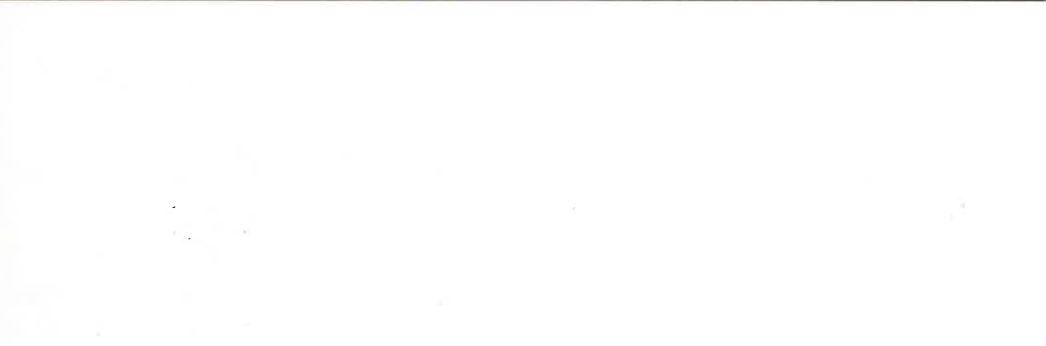
De moderne renovatie belet niet dat de meesterwoning nog een heleboel getuigen van het verleden toont, zoals het lijstwerk. De oorspronkelijke indeling van de volumes (een klassieke constructie van drie opeenvolgende travées) is in grote lijnen behouden. Aan de buitenzijde is enkel het raamwerk vervangen door profielen van thermisch gelakt aluminium met heldere dubbele beglazing en een akoestische isolatielaag. De verschillende kleine constructies van de gevel zijn verwijderd, om het gebouw een coherent volume te geven en meer daglicht binnen te laten. Zo opent de nieuwe achtergevel op een geplaveid binnenplein. Het meubilair van de eetkamer is exclusief in Italië gemaakt volgens de wensen van de opdrachtgevers.





Si la volonté contemporaine s'affirme dans la globalité, il est significatif de noter que l'esprit initial de l'intérieur a été conservé, en raison, par exemple, de la qualité des volumes. Par ailleurs, les niveaux finis ont été maintenus ainsi que les hauteurs sous plafond et des huisseries anciennes. Ce très beau salon de ligne cubique affirmée gagne encore en caractère avec une interprétation très actuelle de la table gigogne inspirée, comme l'ensemble du mobilier, par les propriétaires eux-mêmes (réalisation Meritalia).

Hoewel het hedendaagse karakter van de woning op de voorgrond komt, is de oorspronkelijke geest van het interieur behouden gebleven, onder meer vanwege de kwaliteit van de volumes. De voltooide niveaus zijn bewaard, net als de plafondhoogten en het oude houtwerk. Dit erg mooie salon met kubusproporties krijgt nog meer karakter dankzij een erg actuele interpretatie van het mimitafeltje, dat zoals heel het meubilair door de eigenaars zelf bedacht is (realisatie Meritalia).





On distingue ici particulièrement bien l'omniprésence verticale du monolithe regroupant la majorité des fonctions et qui, au niveau "nuit", délimite l'espace de manière rigoureuse. La verticalité est encore accentuée par des fentes vitrées ménagées dans le sol sur toute la longueur de ce volume structurel. Côté sommeil et côté bain, la rigueur des lignes contemporaines l'emporte sur l'esprit originel du lieu à la manière d'un reposant minimalisme. Impressionnant, le lavabo a été creusé dans un bloc de marbre blanc de Carrare (robinet Vola design Arne Jacobsen) tandis que la baignoire est logée dans un caisson de marbre blanc Arbescato, la machinerie de la balnéo étant intégrée dans la partie inférieure. Des tiroirs ont été incorporés dans le volume latéral. Le mur de gauche, occupé par un meuble sous tablette, accueille un téléviseur et se prolonge par un dressing. La totalité des murs est revêtue de plafonnage peint en blanc-beige et tous les sols en parquet de chêne cérusé gris ont été refaits pour les doter d'une isolation efficace.

De verticale alomtegenwoordigheid van de monoliet, die de meeste functies verzamelt en op het "slaapniveau" de ruimte strak indeelt, is hier opvallend merkbaar. De verticaliteit wordt nog benadrukt door de beglaasde gleuven in de vloer over heel de lengte van dit structurele volume. In de slaapkamer en de badkamer wint de strakheid van de hedendaagse lijnen het pleit van de oorspronkelijke geest van de ruimte, met een rustgevend minimalisme als resultaat. De indrukwekkende wastafel is uit een blok wit Carraramarmer gehouwen (kraanwerk Vola, ontwerp Arne Jacobsen), terwijl de badkuip opgenomen is in een bekisting van wit Arbescatomarmer - het mechanisme van het massagebad is in het onderste gedeelte verwerkt. De laden zijn in het volume opzij opgenomen. De muur links wordt gevuld door een meubel met een blad voor een televisietoestel, verlengd door een dressing. De muren zijn volledig bepleisterd en wit-beige geschilderd. Alle vloeren en het grijs getinte eikenhouten parket zijn vernieuwd, om ze goed te kunnen isoleren.





Le lave-mains du vestiaire est une vraie prouesse sculpturale : il a été creusé dans un bloc de pierre de lave (design Joël Claisse, réalisation Top Mouton). Quant au "home théâtre", plongé dans le noir absolu, il déclenche un effet magique quand se révèle son écran de 180 x 240 cm dissimulé dans un mur mobile contre le mitoyen. Films, vidéo et télévision y prennent une dimension exceptionnelle : réalisation PB Media. Le mobilier a été exécuté par Vendredi à qui l'on doit aussi la tête de lit et toutes les armoires dressing équipant l'habitation.

Het wastafeltje in de vestiaire is een echt sculptuur, uitgehouwen in een blok lavasteen (ontwerp Joël Claisse, realisatie Top Mouton). Het "home theater", in het diepste zwart gedompeld, schept een magisch effect wanneer zijn scherm van 180 x 240 cm, verwerkt in een mobiele wand tegen de scheidingsmuur, onthult wordt. Film, video en televisie krijgen een buitengewone dimensie (realisatie PB Media). Het meubilair is het werk van Vendredi, net als het hoofdbord van het bed en alle kleerkasten in de woning.