

Woning van Joël Claisse

MASKER IN BETON

ir. Jef Apers, Federatie van de Belgische Cementnijverheid (Febelcem), Brussel



Het verhaal van deze woning begint met het bezoek van de bouwheer aan het gerenoveerde en tot kantoor omgebouwde oude klooster van de zusters Franciscanen te Woluwe. De bouwheer was danig onder de indruk van de kracht die uitgaat van de minimalistische vormgeving en het elementaire materiaalgebruik. Vooral de in het zicht gelaten nieuwe betonstructuur boeide hem. De opgedane indrukken en beelden lieten hem niet meer los en wilde hij toegepast zien in zijn toekomstige woning.

Na de aankoop van een bouwterrein in een villawijk te Sint-Genesius-Rode contacteerde hij de architect van het gerenoveerde klooster, Joël Claisse. De opdracht van Claisse was niet eenvoudig. De gevraagde 'stijl' was niet verenigbaar met de bouwvoorschriften. Bouwheer en architect moesten al hun overredingskracht gebruiken om de bouwrichtlijnen, vervat in de verkavelingvergunning, te wijzigen. Hiervoor hadden zij de toestemming van de omwonenden nodig. Pas na een uitvoerige voorstelling van het ontwerp, de maquette en materialen,

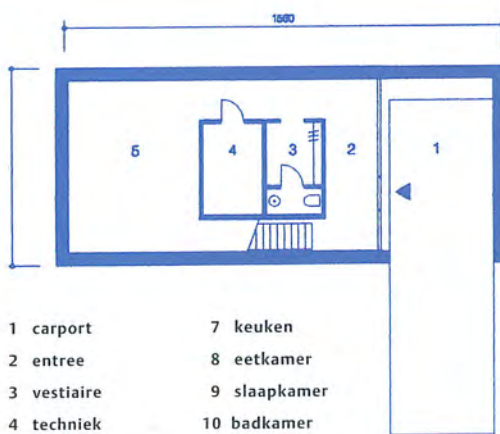
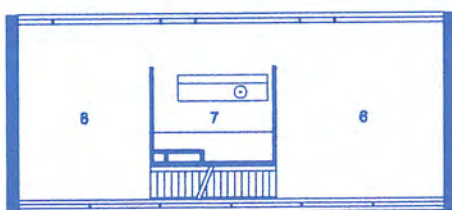
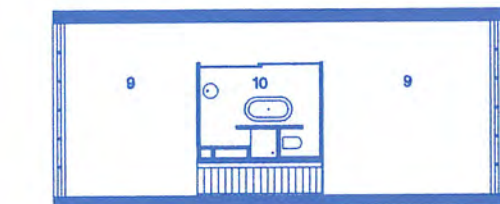


foto's: Serge Brison

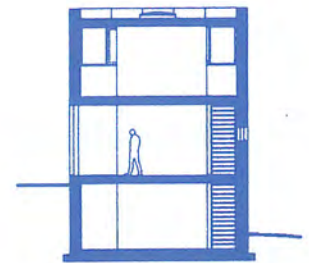
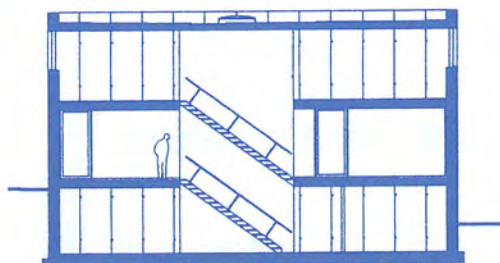
kregen ze die ook. De procedure om een bouwvergunning te bekommen duurde een jaar. Daarna echter bleek de aanvankelijk gecontacteerde aannemer niet meer geïnteresseerd te zijn in de opdracht. Er werd ook geen andere aannemer gevonden om voor de afgesproken prijs de woning te bouwen. Er was maar één oplossing: de plannen opnieuw overdenken en ... de procedure herbeginnen!

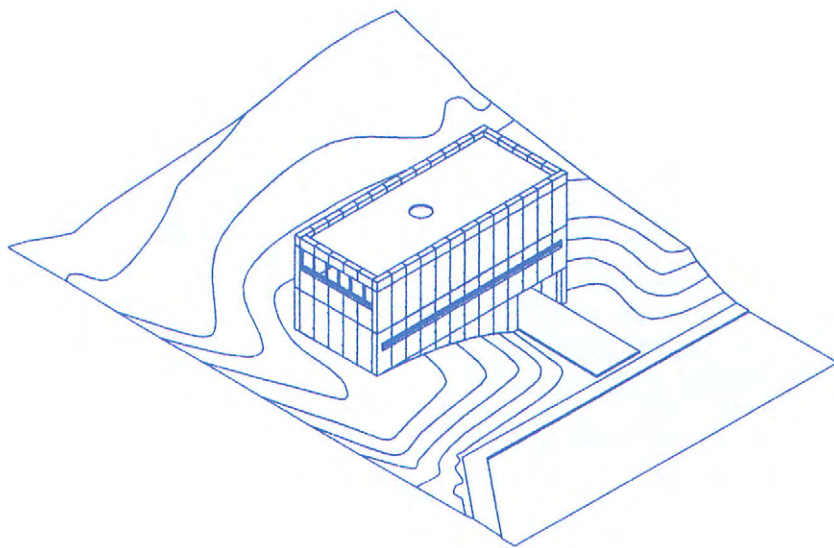
Indeling

De helling van het terrein bepaalde in belangrijke mate de planindeling. Het gelijkvloerse niveau is als het ware de helling ingeschoven. Eén grote gevelopening geeft zowel toegang tot de carport als tot de inkomhal. De hal leidt via een trap naar de leefruimten op de eerste verdieping die uitziet op de tuin. Twee slaapkamers en een natte cel zijn ondergebracht op de tweede verdieping. De bouwheer wenste voldoende privacy, bescherming tegen inkijk en toch brede vensters met 'panoramisch zicht'. Een omgevingsstudie waarbij op verschillende hoogten foto's in elke richting (360° rond) gemaakt werden, hielp bij het bepalen van de optimale plaats en afmetingen van de raamopeningen. Zo vrijwaart een lange raamstrook in de voorgevel de intimiteit van de leef-



- 1 carport
- 2 entree
- 3 vestiaire
- 4 techniek
- 5 projectieruimte
- 6 living
- 7 keuken
- 8 eetkamer
- 9 slaapkamer
- 10 badkamer





ruimten en kadert tegelijkertijd juist de horizon ter hoogte van de boomtoppen.

Het gebouw staat op een doorlopende funderingsplaat van 0,30 m dik. De plaat is volledig omgeven door een verloren bekisting die het gedraineerde water opvangt en afvoert. De buitenmuur is als spouwmuur uitgevoerd. Hij bestaat uit een binnen- en buitenwand van 0,18 m dik en een isolatielaag die beide scheidt. Binnenwanden en vloerplaten zijn monoliet verbonden.

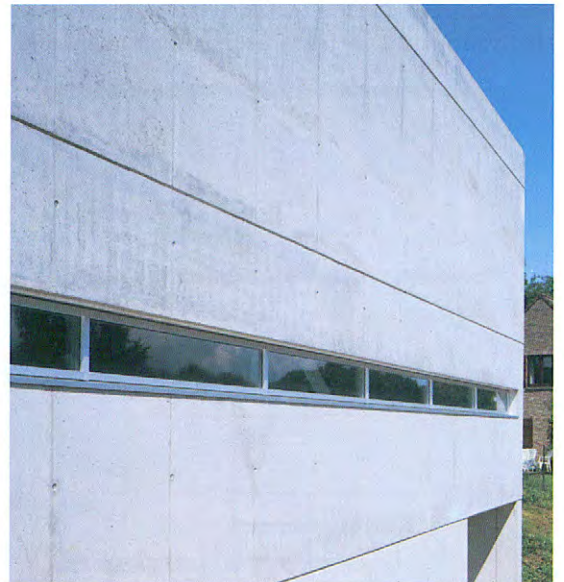


Schoon beton

Heel de structuur is ter plaatse gestort met een betonspecie die een Benor-merk bezit op basis van een hoogovencement met begrensd alkaligehalte (CEM III/A 42,5 LA). Aan de specie is tevens een hulpstof toegevoegd met zowel een plastificerende als dichtende eigenschap.

Het beton is gestort in een standaardbekistingssysteem bestaande uit: een stalen frame met daarop gecoate gladde multiplexplaten van 1,2 m breed en 3 m hoog.

Omdat het betonoppervlak van zowel de binnen- als de buitenzijde van de wanden en de onderzijde van de vloeren zichtbaar blijft, zijn hoge eisen gesteld aan de zuiverheid, de dichtheid, de stijfheid en de stabiliteit van de bekisting. Ook is de nodige aandacht besteed aan het storten (kleine stortsnelheid, beperkte valhoogte, aanvoer via verschillende stortbuizen), het trillen, het ontkisten en het nabehandelen. Het oppervlak van de chape (cementgebonden dekvloer) is voorzien van een waslaag en blijft



eveneens in het zicht. Enkel de elektrische leidingen zijn geïntegreerd in het beton, de andere zijn samengebracht in een verticale technische koker.

Constructieve opzet

Markant is het structureel concept. Voor- en achtergevel zijn volledig doorgesneden. Zowel de lange, smalle raamstrook vooraan als de grote raampartij achteraan verbinden beide zijgevels. De wanden boven de openingen zijn opgevat als lange balken, die in beide zijmuren verankerd zijn. De horizontale wapening vormt eigenlijk een ringwapening die de wanden van de vier gevelvlakken samenhoudt en zo een stijve koker vormt. Water dat door kleine scheurtjes, voegen of contactvlakken met ramen in de spouw terechtkomt, wordt via een speciale waterkerende laag afgevoerd.

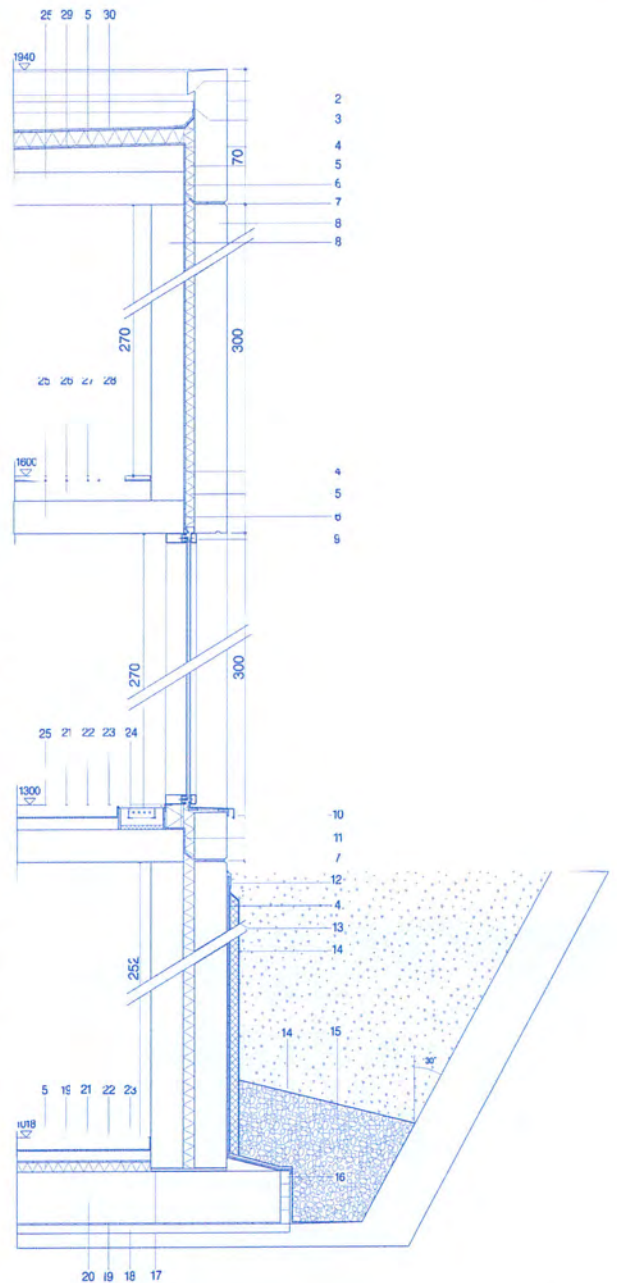


Claisse reduceerde de woning tot een elementaire geometrische vorm, een doos ontdaan van elke franje. Ook het aantal materialen beperkte hij tot een minimum. Hun mogelijkheden daarentegen benutte hij maximaal.

Het beton bijvoorbeeld draagt niet alleen de lasten, het overspant ook, bakent af, schermt af en beschermt. Het materialiseert de doos en geeft het zijn onmiskenbaar beeld. Het vormt de lichtgrijze vlakke huid dat als een ongenaakbaar masker het binnenvolume omhult en verhuult. Enkel de tijd zal die ongenaakbaarheid temmen. Laagje na laagje zal zich een patine vasthechten op het masker dat langzaam zal vergroen met de omgeving. ■

ontwerp

Joël Claisse et Associés S.C.R.L.,
Architecture Design Urbanisme,
Brussel



LEGENDE

- 1 PROFIL GALVANISE
- 2 MASTIC BITUMEUX
- 3 PROFIL DE FIXATION EN ALUMINIUM ANODISE
- 4 ETANCHEITE VERTICALE
- 5 ISOLANT RIGIDE PERMEABLE A L'EAU EP. 6cm
- 6 BAVETTE D'ETANCHEITE
- 7 JOINT DE REPRISE DU BETON
- 8 VOILE BETON HYDROFUGE EP. 18cm
- 9 CHASSIS AVEC PROFIL DRAINANT
- 10 SEUIL ALU NATUREL
- 11 BAVETTE D'ETANCHEITE SOUPLE
- 12 PROFIL D'ETANCHEITE
- 13 ISOLANT DRAINANT
- 14 NATTE FILTRANTE
- 15 GRAVIER
- 16 COFFRAGE DRAINANT
- 17 JOINT HYDRO-EXPANSIBLE
- 18 BETON DE PROPRETE 5cm
- 19 FILM POLYETHYLENE 0.2mm
- 20 RADIER BETON 27cm
- 21 PRECHAPE 6cm
- 22 NATTE DE DESOLIDARISATION 0.5cm
- 23 CHAPE FINITION CIREE 6.5cm
- 24 CONVECTEUR DE SOL
- 25 DALLE BETON 17cm
- 26 CHAPE 10.5cm
- 27 SOUS-COUCHE 0.5cm
- 28 PARQUET FLOTANT 2.2cm
- 29 1er ETANCHEITE HORIZONTALE
- 30 2eme ETANCHEITE HORIZONTALE